

GUÍA DEL MUSEO

E S P A Ñ O L



MUSEO
ART NOUVEAU
Y ART DECO

FUNDACIÓN MANUEL RAMOS ANDRADE



EL EDIFICIO

La Casa Lis, edificio en el que se exhiben las colecciones de la Fundación Manuel Ramos Andrade, es en su origen un palacete privado construido a principios del siglo XX la iniciativa de D. Miguel de Lis, industrial salmantino enamorado del Art Nouveau, por el arquitecto D. Joaquín de Vargas. A lo largo del siglo la Casa Lis tuvo diversos propietarios y usos hasta que a principios de los años ochenta el Ayuntamiento de Salamanca expropió el edificio para salvarlo de la ruina. En 1992 nace el proyecto del actual museo por iniciativa de D. Manuel Ramos Andrade (Navasfrías 1944-Barcelona 1998), que dona su inmensa colección de artes decorativas a la "comunidad de Salamanca". En abril de 1995 se inaugura el Museo Art Nouveau y Art Déco.

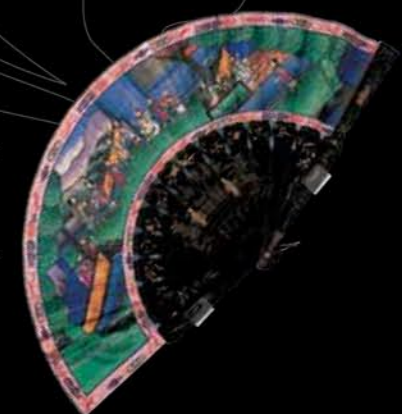


BELLEZAS DE BAÑO

Durante "La Belle Epoque" nace un nuevo hábito para las clases sociales más adineradas: el veraneo en las playas de la Costa Azul francesa donde se reúnen las estrellas del cine mudo bailarinas famosas del Music Hall o las mujeres de los nobles rusos huyendo de la Revolución. Las bellezas de baño, pequeñas y delicadas figuras realizadas en biscuit pálido y representando a mujeres desnudas o luciendo vistosos trajes de baño, ataviadas con pelucas de lana mohair, son muy significativas de este nuevo espíritu y ambiente.

ABANICOS

La colección de abanicos del Museo tiene un carácter didáctico mostrando el desarrollo de este objeto desde mediados del siglo XVIII hasta el Art Déco. Son abanicos franceses (Imperio) y españoles (Isabelinos y Modernistas) del tipo de "país" (pantalla plegable de tela o papel pintado) y del tipo "brisé" (varillas unidas por una cinta).



HORARIOS:

Del 1 de abril al 15 de octubre,
De martes a viernes, de 11:00 a 14:00 y de 17:00 a 21:00 horas.
Sábados, domingos y festivos, de 11:00 a 21:00 horas.

Lunes, cerrado.

Del 16 de octubre al 31 de marzo,

De martes a viernes, de 11:00 a 14:00 y de 16:00 a 19:00 horas.
Sábados, domingos y festivos, de 11:00 a 20:00 horas.

Lunes, cerrado.

INFORMACIÓN:

Museo Art Nouveau y Art Déco-Casa Lis
C/ El Expolio, 14 / 37008 SALAMANCA
Tfno.: 923. 27.10.89
Fax.: 923.27.03.20

E- mail: info@museocasalis.org

WEBS:

www.museocasalis.org

www.amigoscasalis.org

Tienda del Museo: Planta baja.

www.tiendacasalis.com

TARIFAS:

Ordinaria:	3,00 Euros
Estudiantes, jubilados y grupos:	2,00 Euros
Menores de 14 años:	Entrada gratuita
Residentes en Navasfrías:	Entrada gratuita
Jueves por la mañana:	Entrada libre

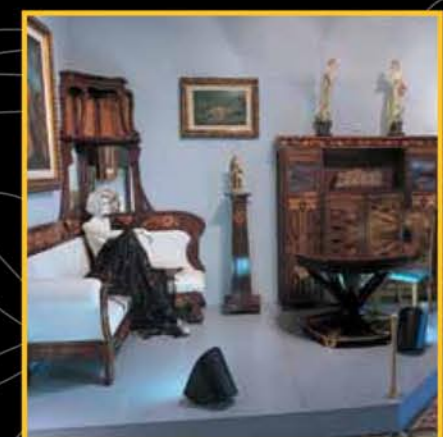
JUGUETES

Como complemento al mundo de las muñecas, el Museo conserva una pequeña colección de juguetes muy significativa de las creaciones europeas de la primera mitad del siglo XX. Están representadas las mayores firmas españolas (Payá Hermanos, Rico, Juguetes Hispania...) y algunas piezas de casas inglesas y alemanas. Para completar esta colección, encontramos un grupo de muñecos de fieltro y ante de la alemana Margarete Steiff, inventora del osito de peluche, que conforman un conjunto circense de extraordinario colorido.



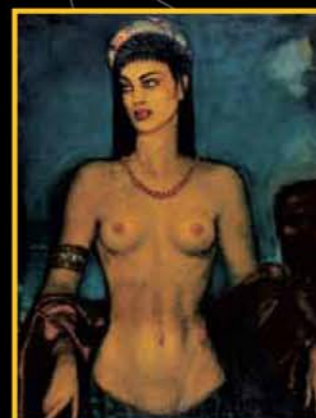
MUEBLES

En esta pequeña colección están representadas las dos escuelas más importantes. La Escuela de Nancy con obras de Gallé, caracterizadas por su magnífico trabajo de marquetería siempre inspirado en la naturaleza, y otras de Majorelle. La Escuela Catalana con obras de Gaspar Homar y un magnífico escritorio de Joan Busquets. El mueble de estilo Art Déco está también presente a través de una típica silla de Jacques Emile Ruhlman.



CARACTERES

El siglo XX no sólo trae cambios en los conceptos estéticos sino también en los conceptos éticos y morales que van provocando una verdadera revolución en las costumbres. La nueva sociedad adquiere un sentido crítico hacia el antiguo régimen así como hacia los nuevos comportamientos y en especial los de la nueva clase burguesa. Los caracteres, pequeñas figuras realizadas mayoritariamente en biscuit y en porcelana esmaltada, recrean animales personificados que no muchas ocasiones son también objetos prácticos de uso doméstico (ceniceros, palilleros, huchas...).



PINTURA

La colección de pintura del Museo está compuesta por una pequeña representación de autores catalanes de finales del siglo XIX y principios de XX (Modesto y Pepita Texidor, Joseph M^a Tamburini, Isidro Nonell...) y el valenciano Joaquín Sorolla. Destaca la colección del salmantino Celso Lagar y del cubano Federico Beltrán Massés.

Las tarifas para ver el Museo pueden variar en función de la situación económica de la institución, al igual que el acceso gratuito los jueves por la mañana. Los ingresos que se obtienen por la venta de entradas y de productos de la tienda se destinan íntegramente al mantenimiento del Museo y a conceder becas y ayudas a los niños y ancianos de Navasfrías, pueblo natal del Sr. Ramos Andrade.

Caja Duero

Ayuntamiento de Salamanca

Universidad de Salamanca



MUSEO
ART NOUVEAU
Y ART DECO

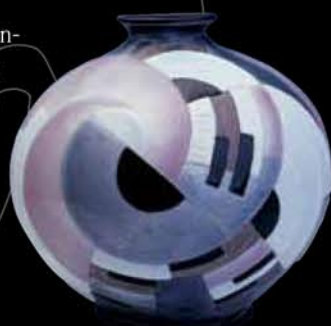




PORCELANAS

Desde que en el siglo XVIII las naves de la *Compañía de Indias* volcaron en los muelles europeos los tesoros de Oriente, y entre ellos la porcelana china, Europa quedó deslumbrada y se crearon enseguida talleres nacionales en Alemania y en Francia.

La colección de porcelanas es la más internacional del Museo y podemos contemplar piezas francesas de **Limoges** o **Sèvres**, alemanas de **Baviera** o **Turingia**, inglesas de la **Compañía Minton**, procedentes de **Bohemia (Zsolnay)**, italianas de **Capodimonte** y **Lenci**, austríacas de **Goldscheider** y también españolas de **Benlliure** y **Serrá** entre otras.



ESMALTES

La técnica del esmalte, nacida en Oriente en el segundo milenio antes de Cristo, consiste en fundir una mezcla de frita rica en plomo coloreada con óxidos metálicos sobre una superficie metálica que puede ser el oro, la plata o el cobre pero también sobre otros tipos de superficies como el vidrio. Cuanto mayor era la pieza a esmaltar, más dificultad conllevaba y máspreciado era el resultado. En la colección del Museo, conviene destacar la importancia y calidad de los esmaltes franceses de **Limoges**, en especial la pareja de espléndidos jarrones de **Camille Fauré**.

VIDRIO ART DÉCO

René Lalique (1860-1945) es sin duda ninguna el mayor representante del vidrio *Art Déco* aunque en la época anterior se dedicara fundamentalmente a la creación de joyas.

Destaca por la utilización de vidrio incoloro, o en algunos casos coloreado con un solo tono suave, y por la creación de piezas sopladas y prensadas en las que representa de forma muy estilizada la flora y el mundo acuático. Entre sus seguidores, conviene destacar a **Ernest Sabino** cuyas piezas adquieren unos reflejos anacardos gracias a la presencia de algo de arsénico en la pasta de vidrio.



VIDRIOS DE LA ESCUELA DE NANCY.

Emile Gallé (1846-1904). Creador de la famosa *Escuela de Nancy* es el mayor representante de las creaciones de vidrio del estilo *Art Nouveau*. Está magníficamente representado en el Museo con sus bellos jarrones de vidrio soplado y doblado con decoración inspirada en la observación de la naturaleza. También podemos disfrutar de una muestra de preciosas lámparas de inspiración oriental. Se completa esta colección de Nancy con obras de los **hermanos Daum** -algunos en colaboración con **Majorelle-**, **Legra**, **Paul Nicolas** -con el espectacular jarrón verde- y otros.

FRASCOS DE PERFUME

Desde principios del siglo XX, los grandes perfumeros buscaron la colaboración de los vidrieros más renombrados para realizar los frascos de sus creaciones y así mejorar su imagen y sus productos, destinados a una clientela burguesa cada vez más exigente. En la colección del Museo, conviene destacar una serie de frascos realizados por **René Lalique** para los grandes nombres del perfume (**Coty**, **Houbigant**, **Worth**, **Guerlain...**) así como frascos de **Gallé**, de los **hermanos Daum**, de las cristalerías de **Baccarat** y de las de **Saint Louis**.



BRONCES VIENA

A finales del siglo XIX, un importante grupo de escultores austríacos desarrolló un movimiento en torno a la creación de figuras de bronce policromadas de pequeño formato, basadas en temas animalísticos, orientales y femeninos. Obtuvieron enseguida un gran éxito ya que satisfacían los gustos de la nueva burguesía fascinada por todo lo exótico. En esta colección, conviene destacar la sensualidad y gran belleza de la bailarina mora autómatata de **Karl Kauba**, uno de los mayores representantes de este movimiento.

HAGENAUER

Karl Hagenauer (1898-1956). Cercano a las nuevas tendencias de la **Escuela del Bauhaus** aunque fiel a la estética *déco*, crea una serie de figuras estilizadas en las que el diseño es mucho más importante que los metales utilizados para su realización así como el arte primitivo africano.



JOYAS

Probablemente sea en la joya donde se expresa con más nitidez el nuevo ideal de mujer según los cánones modernistas. La colección de joyas del Museo es de diseños equilibrados y sencillos.



BRONCES

Los escultores de bronce de finales del siglo XIX y de principios del XX, aunque realicen un trabajo más clásico que otros artistas, transmiten sin embargo a través de sus obras las nuevas preocupaciones de la sociedad en la que viven así como las nuevas tendencias artísticas. Junto con esculturas de referencia clásica, la colección del Museo presenta una serie de obras muy "modernas", representativas del estilo modernista.



CRISELEFANTINAS

La palabra "criselefantina", de origen griego (*chrysos*, el oro y *elephas*, el marfil), designa una técnica antigua que consistía en combinar estos materiales para la creación de estatuas. A finales del siglo XIX, los artistas europeos, aprovechando los grandes stocks de marfil procedente de las colonias, retoman la técnica combinando esta vez el marfil con el bronce. La colección de criselefantinas del Museo está compuesta por más de 100 obras creadas por los escultores europeos más importantes como **Demetre Chiparus**, **Ferdinand Preiss**, **Otto Poertzel**, **Roland Paris**, **Joseph Lorenzl** o **Claire Colinet**.

CHIPARUS

Demetre H. Chiparus, escultor de origen rumano que se instaló en **París** desde 1912, es el más importante de los creadores de figuras criselefantinas. Representa a través de sus figuras a la mujer moderna pero sobre todo a bailarinas estilizadas de gran belleza, inspiradas en su mayoría en los ballets de la compañía rusa de **Diaghilev** que encandila al **París** de los años 20. Todas sus bailarinas destacan por la elegancia de sus ropajes, siempre realizados en bronce al que en ocasiones se aplica esmalte o pintura en frío, y por la extrema delicadeza de sus rostros magníficamente esculpidos en el marfil.



PREISS

Ferdinand Preiss es el mayor representante de la corriente naturalista en la creación de figuras criselefantinas. Las esculturas de este artista austríaco son muy significativas del nuevo gusto de la sociedad por el deporte y de su admiración por el ideal nacional-socialista de pureza de la raza, aunque supo captar como ninguno el mundo del *Music Hall* y de las estrellas de cine, decorando sus bronce con colores cálidos pintados en frío. "Cabaret", extraordinaria bailarina con traje ajustado azul es un buen ejemplo de ello.



MUÑECAS FRANCESAS

Desde mediados del siglo XIX, se empezaron a fabricar en **Francia** magníficas muñecas con cabeza de *biscuit*. Eran muñecas maniqués que representaban un cuerpo de mujer y se utilizaban para presentar diseños de moda para la nobleza y la alta burguesía de la época. Sin embargo, las casas de más prestigio como **Jumeau**, **Bru**, **Gaultier**, **Thuillier**, **Schmitt** o **Steiner** supieron adaptarse a los nuevos tiempos y poco a poco las maniqués evolucionaron y se transformaron en niñas, los famosos *bébés*. Aunque la supremacía de **París** en la fabricación de estos objetos de lujo fue indiscutible, la competencia de las compañías alemanas obligó a las casas francesas a unirse en la *Société Française de Bébés et Jouets* a partir de 1899.



MUÑECAS ALEMANAS

Las grandes casas de fabricación de muñecas alemanas (**Simon & Halbig**, **Kämmer & Reinhardt**, **Armand Marseille**, **Heubach** o **Kestner**) supieron competir con las francesas abaratando los costes de producción y prescindiendo de lo que hacía de la muñeca francesa un artículo de auténtico lujo. Su gran éxito fue la creación de los "bebés de carácter" que imitaban de forma casi perfecta las expresiones y actitudes naturales de los más pequeños pero también de personajes caricaturizados como son los "*Kewpies*" o los "*Googlies*" que se siguen fabricando hoy en día en celuloide.

